

Fiskeregler för Rämshyttans fiskevårdsområde

Fastställda vid föreningens ordinarie årsstämma år 2010. I tillämpliga delar gäller Fiskelagstiftningen.

Reviderade vid föreningens ordinarie årsstämma 2011, 2012, 2013, 2014, 2015, 2017.

Allmänna regler § 1

För att få bedriva fiske inom Rämshyttans fiskevårdsområde (fvo) skall den fiskande inneha för vattnet giltigt fiskerättsbevis eller fiskekort. Fiskekort och fiskerättsbevis skall medföras vid fiske och på anmodan av polis eller fisketillsynsman uppvisas. Giltig legitimation skall medföras för att styrka identitet på den fiskande.

§ 2

Fiske får, av den som löst fiskekort eller fiskerättsbevis, bedrivas i samtliga vatten inom Rämshyttans fvo, i enlighet med dessa regler. För att bedriva fiske i Mörtsjön samt Småsjöarna krävs att man löst särskilt fiskekort eller fiskerättsbevis för dessa vatten.

Vid fiske i sjöarna Tunsås-Långsjön och Tunsån gäller fiskereglerna som återfinns i bilaga 1 till dessa föreskrifter. Dessa regler gäller även för tillrinnande vattendrag upp till första definitiva vandringshinder. Området definieras i bilaga 1.

Observera att Lilla Laxsjön ej ingår i Rämshyttans fiskevårdsområde.

§ 3

Fiskerättsbevis ska lösas av den som är medlem i Rämshyttans fiskevårdsområdesförening (fvof) och som ämnar fiska inom området.

Allmänheten får bedriva fiske i enlighet med dessa regler efter att ha löst fiskekort. Den som är folkbokförd på fastighet inom fiskevårdsområdet får lösa fiskekort benämnt "Ortskort".

Den som vill bedriva fisketävling eller bedriva näringsverksamhet och därigenom nyttja föreningens fiske ska teckna separat avtal med föreningen.

§ 4

Fiskekort kan lösas som dygnskort, veckokort och årskort. Dygnskort gäller för 24 timmar från fiskets start, veckokort gäller för sju (7) dygn från fiskets start och årskort gäller för kalenderår.

Fiskerättsbevis, årskort och ortskort gäller för kalenderår.

Rämshyttans

Fiskevårdsområdesförening

§ 5

Lösande av fiskekort eller fiskerättsbevis berättigar inte till fiske i nedanstående vatten där fiske är förbjudet.

1. Dammområdet vid Rämens utlopp under perioden 1 januari t o m 30 april på grund av fara i samband med regleringen av sjön.
2. Spånsån mellan St Spånsan och Gomen.
3. Storån mellan Gomen och Hästbergs Flatnan.
4. Flokån/Lugnån/Krischerboån mellan riksvägen och Tunsnäs Långsjön.
5. Hyttbäcken mellan Sågdammen i Laxsjö och Laxsjö Flatnan.

§ 6

Fiskerättsbevis och fiskekort gäller även för medföljande barn upp till 15 års ålder.

§ 7

Fiskerättsbevis och fiskekort skall medföras vid allt fiske och skall för att vara gällande vara försedda med innehavarens namn i beständig skrift och innehavaren skall ha signerat att denne tagit del av fiskereglerna.

§ 8

Fiske för avsalu är förbjudet.

§ 9

Fisk eller kräftdjur som används som bete skall vara fångade inom Rämshyttans fiskevårdsområde för att förhindra spridning av fisksjukdomar.

Fiske med räka eller andra havslevande kräftdjur, fiskar, blötdjur och skaldjur som bete är förbjudet för att förhindra spridning av fisksjukdomar.

Kräftfiske

§ 10

För att bedriva kräftfiske skall den fiskande förutom löst fiskerättsbevis eller ortskort även lösa Kräftfiskerättsbevis eller Kräftfiskekort.

Ägare till fastighet inom Rämshyttans fvo kan efter att ha löst årskort även lösa kräftfiskekort som berättigar till kräftfiske på samma tider och villkor som de som löst ortskort.

Maximalt ett kräftfiskerättsbevis eller kräftfiskekort får lösas per fiskerättsbevis, ortskort eller per årskort som innehas av fastighetägare till fastighet inom Rämshyttans fvo.

§ 11

Kräftfiske får bedrivas med maximalt åtta (8) stycken mjärddar eller burar. Kräftfiske får dessutom bedrivas genom fångst med håv eller för hand.

Rämshyttans

Fiskevårdsområdesförening

§ 12

Fiske efter kräftor för den som löst fiskerättsbevis är tillåtet från och med andra fredag i augusti kl 16.00 till och med därpå följande lördag kl 12.00, samt från och med tredje fredagen i augusti och andra fredagen i september kl 16.00 till och med därpå följande lördag kl 12.00 i Rämen, Hästsveden, Hästbergs-Långsjön och Sängen.

Fiske efter kräftor för den som löst ortskort eller som ägare till fastighet inom Rämshyttans fvo och som löst fiskekort är tillåtet från och med tredje fredagen i augusti kl 16.00 till och med därpå följande lördag kl 12.00 i Rämen och Hästsveden.

§ 13

Minimimått för kräftor är nio (9) centimeter.

§ 14

Resultat av kräftfisket, vad gäller antal fångade kräftor och deras storlek, skall meddelas föreningen senast 30 dagar efter avslutat fiske.

Fiskets
bedrivande

§ 15

Samtliga som har rätt att fiska inom Rämshyttans fvo får bedriva fiske med handredskap, angeldon, utter, trolling, flytkrok och mörtstuga enligt nedanstående tabell, övriga redskap förbjudna, om ej annat stadgas i 16 § eller följer av 11 §:

Fiskesätt	Antal redskap		Antal krokar/upphängare per redskap
	Fiskerättsbevis	fiskekort	
Handredskap	2	2	Två (2) per handredskap
Angeldon	15	15	En (1) per angeldon
Utter	1	1	20
Trolling/dragrodd	2	2	Två (2) per spö
Flytkrok	10	10	Max 1 krok per redskap
Mörtstuga	2	2	-

§ 16

De som löst fiskerättsbevis eller ortskort får även bedriva fiske med redskap enligt nedanstående tabell och övriga stadganden:

Fiskesätt	Antal redskap		Övrigt
	Fiskerättsbevis	ortskort	
Nät	5	5	Ett nät får vara max 6 fot djupt och 30 m långt.
Ryssjor	2	2	-
Mjärdar	2	2	-
Långrev	-	-	Maximalt 50 krokar

Rämshyttans

Fiskevårdsområdesförening

§ 17

Nät och andra uteliggande fiskeredskap skall vara märkta med namn, adress och telefonnummer.

Uteliggande fiskeredskap ska vittjas minst en gång per dygn.

§ 18

Nätfiske är enbart tillåtet i Gammelgårdssjön.

I övriga sjöar och vattendrag är nätfiske förbjudet.

§ 19

Under perioden 15 september t o m 31 december är fiske i rinnande vatten förbjudet.

§ 20

I Flokån/Lugnån/Krischerboån mellan Sången och riksvägen är enbart flugfiske tillåtet och all fångad öring ska återutsättas oavsett storlek. Enbart så kallat catch and releasefiske/fånga-släppfiske är tillåtet.

§ 21

Maximalt tre (3) laxartade fiskar (öring etc) får fångas per dygn och fiskerättsbevis/fiskekort. Öring som fångats i nät ska ovillkorligen återutsättas död eller levande.

För öring gäller 50 cm som minimimått räknat från nosspetsen till stjärtfenans yttersta spets.

§ 22

All fångad karp (karp, spegelkarp etc) och gräskarp skall återutsättas.

Kontrollavgift

§ 19

För brott mot av föreningen uppsatta fiskeregler tas kontrollavgift ut i enlighet med lag (1981:533) om fiskevårdsområden, 31-38 §§.

Kontrollavgiften tas ut enligt nedanstående tabell:

Brott mot fiske enligt	Första förseelse	Andra förseelse	Tredje förseelse
§ 9	1 % av ett basbelopp	2 % av ett basbelopp	4 % av ett basbelopp
§ 11-14	0,5 % av ett basbelopp	1 % av ett basbelopp	2 % av ett basbelopp
§ 15	0,5 % av ett basbelopp	1 % av ett basbelopp	2 % av ett basbelopp
§ 16-17	1 % av ett basbelopp	2 % av ett basbelopp	4 % av ett basbelopp
§ 18	2 % av ett basbelopp	4 % av ett basbelopp	8 % av ett basbelopp
§ 19-20	1 % av ett basbelopp	2 % av ett basbelopp	4 % av ett basbelopp

Rämshyttans

Fiskevårdsområdesförening

§ 20-21	Brott mot § 18 ger kontrollavgift om 0,5 % av ett basbelopp per behålld/landad fisk utöver vad som är tillåtet. Maximalt dock 10 % av ett basbelopp.
§ 22	Brott mot § 18 a ger kontrollavgift om 5 % av ett basbelopp per fångad fisk. Maximalt dock 10 % av ett basbelopp.

Bilaga 1	Kontrollavgifter fastslås särskilt i bilagan.
----------	---

§ 20

I synnerligen allvarliga fall kan det enligt lag högsta möjliga beloppet för kontrollavgift tas ut direkt, oavsett kontrollavgiftsbeloppen som slagits fast i § 18. Detta gäller även vid upprepade förseelser utöver de som stadgats i § 18.

Bilaga 1: Fiskeregler för Tunsnäs-Långsjön och Tunsan

Allmänna regler

§ 1

Dessa regler är upprättade med stöd av 1 b § i fiskereglerna för Rämshyttans fiskevårdsområde (fvo) och omfattar fisket i sjöarna Tunsnäs-Långsjön och Tunsan mellan dammen i utloppet i Tunsan och upp till första definitiva vandringshindret uppströms Tunsnäs-Långsjön. Idag utgörs detta hinder av riksväg 50.

§ 2

Fiskereglerna för Rämshyttans fvo gäller med undantag för de tillägsregler som stadgas i denna bilaga.

Minimimått, fångst-begränsningar etc

§ 3

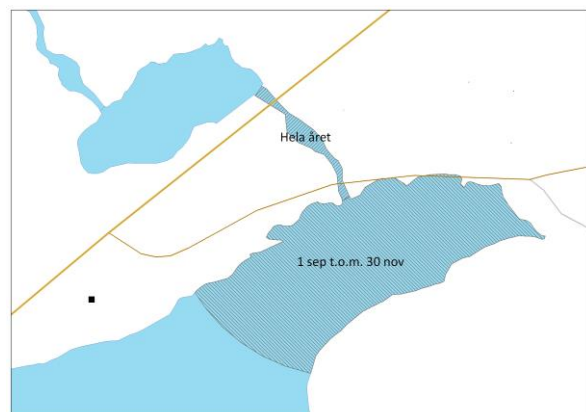
Öring med fettfena i behåll skall omedelbart återutsättas efter fångst. Enbart öring med avklippt fettfena får behållas.



Fredningstider och frednings-områden

§ 4

Under perioden 1 september t o m 30 november är fiske i Tunsnäs-Långsjön inom 200 meter från Krischerboåns/Flokåns mynning förbjudet. (Se karta.)



Nivåer för kontrollavgift

§ 5

För brott mot av föreningen uppsatta fiskeregler tas kontrollavgift ut i enlighet med lag (1981:533) om fiskevårdsområden, 31-38 §§. Kontrollavgiften tas ut enligt nedanstående tabell:

Brott mot fiske enligt	Första förseelse	Andra förseelse	Tredje förseelse
§ 3	5 % av ett basbelopp	10 % av ett basbelopp	10 % av ett basbelopp
§ 4	1 % av ett basbelopp	2 % av ett basbelopp	4 % av ett basbelopp

§ 6

I synnerligen allvarliga fall kan det enligt lag högsta möjliga beloppet för kontrollavgift tas ut direkt, oavsett kontrollavgiftsbeloppen som slagits fast i § 8. Detta gäller även vid upprepade förseelser utöver de som stadgats i § 8.